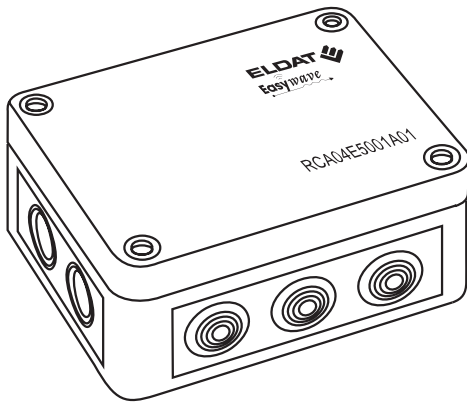


Ausführung



RCA04E5001A01

Technische Daten

Frequenz:	868,30 MHz
Modulation:	FSK
Codierung:	Easywave
Speicherplätze:	999
Spannungsversorgung:	230 V AC, 50 Hz
Ausgang:	1 potenzialfreier Relaiskontakt (Wechsler)
Leistungsaufnahme:	1,5 W Stand by
Max. Kontaktbelastung:	
- ohmsche Last	16,0 A / 3.680 VA
- induktive Last	3,0 A / 690 VA
- nicht- oder serienkompensierte Leuchtstofflampen	3,0 A / 690 VA
- parallelkompensierte Leuchtstofflampen	3,0 A / 720 VA
- Kapazität EVG	4,0 A / 920 VA
Schutzart:	IP55 (im Auslieferungszustand)
Betriebsarten:	IMPULS u. TOTMANN
Tastensperre:	3-stelliger PIN-Code
Betriebstemperatur:	-20 °C bis +50 °C
Abmessung:	130 x 94 x 57 mm
Gewicht:	350 g
Spezifikation SD-Karte:	Micro-SDHC-Karte oder Micro-SD-Karte 4 bis 32 GB Versorgungsspannung 3,0 V ±5% Betriebstemperatur: entsprechend RCA04

Lieferumfang

RCA04 Zutrittssteuerung, Bedienungsanleitung, Befestigungsmaterial

Bestimmungsgemäßer Gebrauch

Die Funk-Zutrittssteuerung ist ausschließlich als Empfangsgerät für Easywave-Funktelegramme entwickelt und gefertigt worden. Der Hersteller haftet nicht für Schäden, die durch unsachgemäßen oder bestimmungsfremden Gebrauch entstehen!

Sicherheitshinweise

- Bevor Sie das Gerät in Betrieb nehmen, lesen Sie bitte diese Anleitung sorgfältig durch!
- **Achtung! Die elektrische Installation und Programmierung darf nur durch eine zugelassene Elektrofachkraft ausgeführt werden, sonst besteht die Gefahr eines elektrischen Schlages oder eines Brandes.**
 - Die Steuerung und die Anschlussklemmen stehen bei der Programmierung unter Spannung. Verhindern Sie das Berühren spannungsführender Teile.
 - Außerhalb des Gerätes muss eine geeignete und leicht zugängliche Trennvorrichtung in der festverlegten elektrischen Installation vorhanden sein.
 - Vor Montage oder Wartung die Anschlussleitungen spannungsfrei schalten.
 - Beachten Sie geltende Gesetze, Normen und Vorschriften sowie die Herstellerhinweise der zu schaltenden Geräte!
 - Lassen Sie nicht funktionierende Geräte vom Hersteller überprüfen!
 - Die Benutzung der Steuerung und der Sender von Kindern oder nicht autorisierten Personen ist auszuschließen.
 - Nehmen Sie keine eigenmächtigen Veränderungen am Gerät vor!

Funktion

Die Funk-Zutrittssteuerung RCA04 dient dem potenzialfreien Ansteuern von Türöffnern oder Torsteuerungen. Für die Bedienung können bis zu 999 Easywave-Sendecodes eingelernt und verwaltet werden.

Wird der Code eines eingelernten Senders empfangen, gibt der Relaisausgang einen Schalt-IMPULS aus. Die Länge dieses Impulses ist zwischen 0,5 Sekunden und 998,0 Sekunden einstellbar.

Wird der Wert "999" für die Impulsdauer eingestellt, arbeitet die Steuerung in der Betriebsart TOTMANN. Hierbei schaltet das Relais solange, wie die Sendertaste gedrückt wird. Die Gesamtsendedauer ist auf max. 36 Sekunden begrenzt.

Jeder Speicherplatz kann separat gesperrt, entsperrt oder gelöscht werden, ein Zugang zum zugehörigen Sender ist hierbei nicht notwendig.

Alle gespeicherten Sendecodes und Speicherplatzeinstellungen können auf einer Micro-SD-Karte gesichert und gesicherte Daten auf die Steuerung zurück geschrieben werden.

Gegen eine unbefugte Nutzung kann die Steuerung mit einem anwenderseitig definierbaren Zutritts-Code (PIN-Code) geschützt werden. Bei Verlust des PIN-Codes kann die Steuerung nur durch einen zuvor eingelernten Mastersender oder den Hersteller wieder freigeschaltet werden. Die Programmierung der RCA04 erfolgt menügeführt über ein Display.

Steuerung in Betrieb nehmen

A Steuerung installieren 1

- A1 Standort auswählen 1
- A2 Geräteübersicht 2
 - A2.1 Anzeige- u. Bedienelemente ... 2
 - A2.2 Speichermedium 2
- A3 Steuerung in Betrieb nehmen 2
 - A3.1 Steuerung anschließen 2

B Steuerung einrichten 3

- B1 Funktionsübersicht..... 3
- B2 Programmierung..... 4
 - B2.1 Sender einlernen/überschreiben 4
 - B2.1.1 Mastersender einlernen..... 4
 - B2.2 Sender löschen 5
 - B2.3 Sender sperren/entsperren 5
- B3 Einstellungen 6
 - B3.1 Impulslänge einstellen..... 6
 - B3.2 PIN vergeben 6
 - B3.3 Sprache auswählen 6
- B4 Speichern..... 3
 - B4.1 Daten importieren..... 7
 - B4.2 Daten exportieren..... 7
 - B4.3 Reset..... 8

C Allgemeine Hinweise 8

A Steuerung installieren

A1 Standort auswählen

Beachten Sie bei der Standortauswahl, dass die Empfangsleistung der Steuerung von nicht ent-störten Geräten und Anlagen, anderen Sendern im Frequenzbereich, der Wetterlage, u. a. gestört werden könnte.

Sender und Steuerung sollten so positioniert werden, dass ihre kürzeste Verbindungslinie nur wenig oder gar nicht durch Mauerwerk oder andere dämpfende Materialien verläuft.



Montieren Sie die Steuerung nicht in Bodennähe oder in Nischen, da hier ein Funkschatten vorhanden sein kann. Bei der Montage an Metallflächen sollte ein Mindestabstand von 10 cm eingehalten werden.

Wenden Sie sich bei Störungen an einen Fachbetrieb oder finden Sie weitere Hinweise auf unserer Internetseite „www.eldat.de“

Bei ungünstigen Umgebungsbedingungen, kann für einen verbesserten Funk-Empfang die externe Antenne ACC-ANT50-03-21P angeschlossen werden. Diese ist nicht im Lieferumfang enthalten und kann gesondert bestellt werden.

A Steuerung in Betrieb nehmen

A2 Geräteübersicht

A2.1 Anzeige- und Bedienelemente

Anzeige Spannungsversorgung

Nach dem Einschalten der Spannungsversorgung leuchtet die LED POWER dauerhaft rot.

Anzeige Funksignal

Wird in der Umgebung der Steuerung ein Easy-wave-Funksignal registriert, wird im Display ein Antennensymbol (Y) angezeigt.

Anzeige Einstellungen

Im Display werden alle zu programmierenden Einstellungen ausgewählt und angezeigt sowie der Standby-Zustand und der Sperr-Zustand der RCA04 dargestellt.

Menü-Auswahltaste

Mit dieser Taste können Sie in den Menüs abwärts blättern:

- ✓ kurz drücken: einen Menüeintrag weiter (Bei Erreichen der letzten Aktion, Wechsel in die erste Aktion),
- ✓ lang drücken: eine Menüebene zurück,
- ✓ kurz drücken im Bereich der Menüs: Abbruch der Aktion,
- ✓ lang drücken im Hauptmenü: Betriebsbereitschaft.

Bestätigungstaste OK

Zur Auswahl von Menüpunkten und zur Bestätigung der Auswahl in den Menüs.

Kurz drücken: Menüpunkt im Wechsel aus- und abwählen.

Dezimaltasten 100, 10, 1

- Taste **100**: zum Einstellen der Dezimalstelle 100
- Taste **10**: zum Einstellen der Dezimalstelle 10
- Taste **1**: zum Einstellen der Dezimalstelle 1

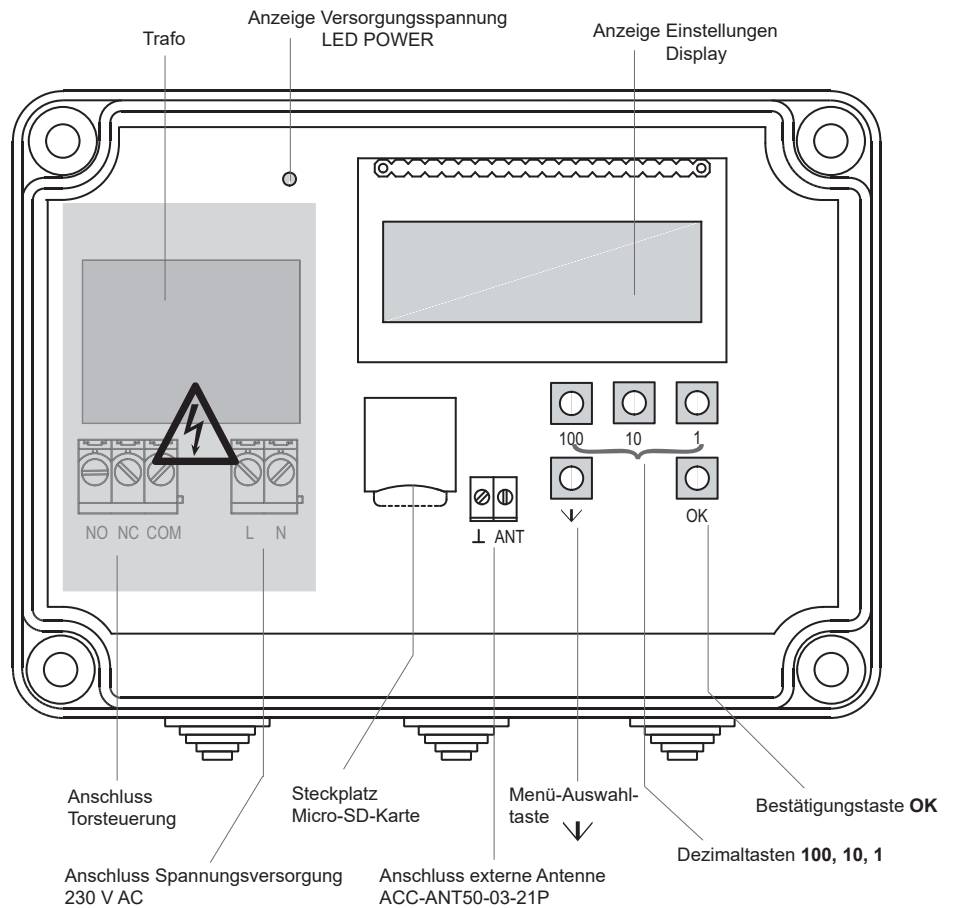
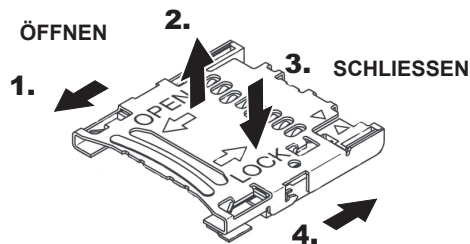


Abb. 1 Geräteübersicht

A2.3 Speichermedium

Zum Importieren oder Exportieren von Sendecodes und gesperrten Speicherplätzen, kann eine Micro-SD-Karte verwendet werden.

Das Öffnen und Schließen des Steckplatzes ist in Abbildung 2 dargestellt.



Vor dem Einlegen der SD-Karte, ist die Steuerung spannungsfrei zu schalten.

Abb. 2 Steckplatz Micro-SD-Karte

A3 Steuerung in Betrieb nehmen

A3.1 Steuerung anschließen

1. Entfernen Sie den Gehäusedeckel.
2. Befestigen Sie die Steuerung am Montageort. Nutzen Sie hierfür die Schraubgänge der Deckelschrauben.
3. Montieren Sie die Stufennippel und schneiden Sie diese entsprechend des Durchmessers der Anschlusskabel zu.



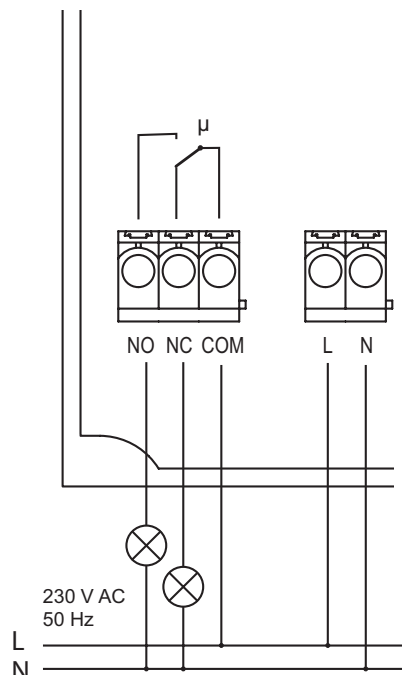
Das Kabel muss dicht mit dem Stufennippel abschließen.

4. Schalten Sie die Versorgungsspannung aus.
5. Schließen Sie die Kabel für die Stromzufuhr und die Torsteuerung entsprechend Anschlussplan (Abb. 3) an.
6. Schalten Sie die Versorgungsspannung ein.
7. Lernen Sie jetzt die Sendecodes in die Zutrittssteuerung ein (s. Abschnitt „Programmierung“, „Sender einlernen/überschreiben“).



Die Steuerung steht bei der Programmierung unter Spannung!

8. Schrauben Sie den Gehäusedeckel wieder auf das Gehäuseunterteil.



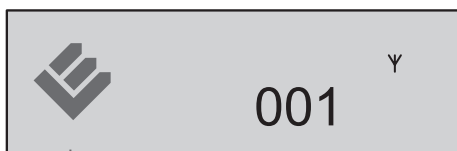
Die Steuerung steht bei der Programmierung unter Spannung! Berühren Sie nicht die Anschlussklemmen, es besteht die Gefahr eines elektrischen Schlag!

Leitungsquerschnitt:

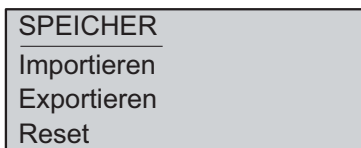
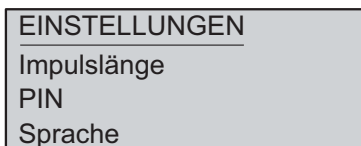
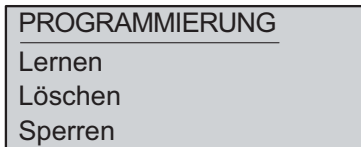
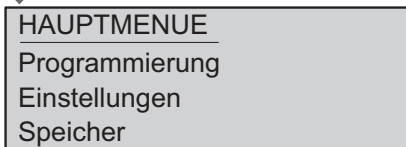
0,5 – 5,0 mm²

Bei Verwendung flexibler Leitungen, sind Aderendhülsen zu verwenden und der vorgeschriebene Querschnitt ist einzuhalten.

Abb. 3 Anschlussplan



Zum Wechsel aus dem Standby-Menü in das Hauptmenü, kann eine beliebige Taste gedrückt werden.



STAND BY

Im Standby-Menü wird der Speicherplatz (z.B. 001) empfangener, eingelernter Telegramme für die Dauer des Relaisimpulses angezeigt.

Wird ein gültiges Easywave-Funksignal empfangen, wird dies über das Antennen-Symbol (Y) angezeigt.

Im Standby-Modus erfolgt die Aufforderung zur PIN-Eingabe, wenn ein PIN-Code vergeben wurde und eine Taste betätigt wird. Wird ein falscher PIN eingegeben, wird FEHLER signalisiert und weitere Eingabeversuche sind wie folgt begrenzt:

- 3 Fehlversuche: 1 Minute Sperre,
- 4 Fehlversuche: 3 Minuten Sperre,
- 5 Fehlversuche: 5 Minuten Sperre,
- 6 Fehlversuche: 10 Minuten Sperre.

Bei jedem weiteren Fehlversuch verlängert sich die Sperrzeit um 5 Minuten. Die maximale Sperrzeit beträgt 60 Minuten. Die Sperrung kann alternativ mit einem eingelernten Mastersender jederzeit aufgehoben werden (siehe B2.1.1 "Mastersender einlernen", Seite 5).

HAUPTMENÜ

Programmierung: Hier können Sie die Sendecodes von Easywave-Sendern einlernen, überschreiben, löschen und sperren.

Einstellungen: Legen Sie hier die Länge des Schaltimpulses für das Relais fest, definieren Sie Ihre 3-stellige Zugangs-PIN und wählen Sie die Systemsprache Deutsch oder Englisch.

Speicher: Alle gespeicherten Sendecodes und Speicherplatzeinstellungen können Sie auf eine Micro-SD-Karte importieren oder exportieren. Weiterhin kann ein "Reset" ausgeführt werden, welcher die RCA04 in den Werkzustand zurücksetzt.



Erfolgt im Hauptmenü 60 Sekunden keine Eingabe, geht die Steuerung automatisch in den Standby-Modus. Durch langes Drücken der Taste , kann der Standby-Modus auch manuell ausgelöst werden.

Menü "PROGRAMMIERUNG"

siehe Abschnitt B2

Lernen: Hier können Sie die Codes der Sendertasten auf den gewählten Speicherplatz des RCA04 einlernen oder überschreiben und einen Mastersender einlernen.



Nur mit einem eingelernten Mastersender können Sie die Steuerung bei vergessenem Zugangscode wieder freischalten.

Löschen: Jeder eingelernte Sendecode kann einzeln gelöscht werden. Hierzu muss der Sender nicht zwingend vor Ort sein.

Sperren: Ein Sendecode kann für die Nutzung temporär gesperrt werden. Damit können Sie zeitweise den unerwünschten Zutritt durch diesen Sender verhindern.

Menü "EINSTELLUNGEN"

siehe Abschnitt B3

Impulslänge: Hier können Sie die Schaltdauer des Relais bestimmen. Der Wertebereich für den IMPULS-Betrieb liegt zwischen 0,5 Sekunden und 998,0 Sekunden. Die Schaltdauer ist retriggerbar, d. h. bei jedem weiteren Tastendruck verlängert sich die Schaltzeit wieder auf den eingestellten Wert. Die Werkseinstellung beträgt 0,5 Sekunden.

Wählen Sie den Wert `999`, wird der TOTMANN-Betrieb aktiviert. Das Relais schaltet solange die Sendertaste gedrückt wird. Die Sendedauer ist auf max. 36 Sekunden begrenzt.

PIN: Hier können Sie für die Zutrittssteuerung Ihre persönliche, 3-stellige Zugangs-PIN definieren. Wollen Sie Änderungen an den Einstellungen der Steuerung vornehmen, muss die PIN im Standby-Modus eingegeben und mit der OK-Taste bestätigt werden.



Bei Verwendung einer Zugangs-PIN wird empfohlen, zusätzlich einen Mastersender einzulernen, um die Steuerung auch bei Verlust der PIN entsperren zu können. Sollten PIN und Mastersender verloren gegangen sein, kann die Steuerung nur vom Hersteller wieder freigeschaltet werden.

Sprache: Sie können festlegen, ob Sie Deutsch oder Englisch als Systemsprache nutzen wollen.

Menü "SPEICHER"

siehe Abschnitt B4

Importieren: Sie haben die Möglichkeit, gespeicherte Daten (Sendecodes, gesperrte Speicherplätze) von einer Micro-SD-Karte auf die RCA04 zurückzuschreiben. Die ursprüngliche Programmierung wird hierbei überschrieben.

Exportieren: Sie können, auf der RCA04 gespeicherte Daten (Sendecodes, gesperrte Speicherplätze) auf einer Micro-SD-Karte sichern. Die SD-Karte ist nicht im Lieferumfang enthalten.

Reset: Alle programmierten Einstellungen und Werte werden auf Werkseinstellung zurückgesetzt (Impulslänge 0,5 s, Sprache Deutsch, alle Speicherplätze leer, PIN gelöscht).

B STEUERUNG EINRICHTEN

B2 PROGRAMMIERUNG

B2.1 Sender einlernen/überschreiben

Sendecode auf freien Speicherplatz einlernen

1. Hauptmenü öffnen (Taste ∇)
 2. Programmierung wählen (Taste OK)
 3. Lernen bestätigen (Taste OK)

4. Speicherplatz eingeben (Taste 1, 10 oder 100)

5. Sendecode eingelernt (Sender-Taste TX < 1,6 s)

Sendecode überschreiben/ersetzen

4. Speicherplatz eingeben (Taste 1, 10 oder 100)

5. Sender-Taste TX < 1,6 s

6. Speicherplatz überschreiben (Taste OK) oder nicht überschreiben (Taste ∇)

Betätigung [Taste drücken]	Aktion	Anzeige Display	Bemerkung
① Taste ∇	Menü „Programmierung“ wählen	Hauptmenü	
② Taste OK	„Programmierung“ bestätigen	FREI	Nummer des ersten freien Speicherplatz wird angezeigt. Wenn gewünschter Speicherplatz schon bekannt ist, kann er hier bereits mit den Dezimaltasten eingegeben werden.
③ Taste OK	„Lernen“ bestätigen	FREI Nummer blinkt	
④ Taste 1 oder 10 oder 100	optional: gewünschten Speicherplatz eingeben	FREI Nummer blinkt	Der Speicherplatz `000` ist für den Mastersender reserviert.
⑤ Sender-taste TX < 1,6 s	Sendecode wird auf gewählten Speicherplatz eingelernt.	BELEGT GESPERRT	Speicherplatz ist schon vergeben, kann aber mit neuem Sendecode überschrieben werden.
		GELERNT BELEGT	Nummer des Speicherplatzes, in den der Sendecode eingelernt wurde, wird angezeigt
		FEHLER	Sendecode ist schon auf einem anderen Speicherplatz eingelernt.

Wollen Sie weitere Sendecodes einlernen, wiederholen Sie Schritt ③ bis Schritt ⑤. Zum Wechsel in die Betriebsbereitschaft, drücken Sie 2x länger als 1,6 s die Taste ∇ . Nach 60 Sekunden ohne Tastenbetätigung, wechselt die Steuerung automatisch in die Betriebsbereitschaft.

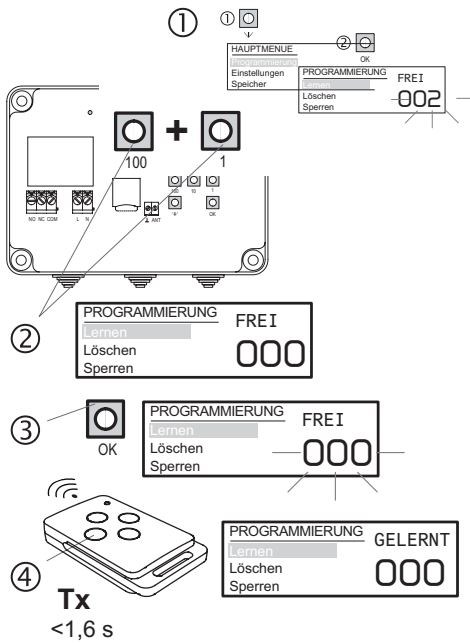
④ Taste 1 oder 10 oder 100	gewünschten Speicherplatz eingeben	BELEGT Nummer blinkt	
⑤ Sender-taste TX < 1,6 s	Sender wird auf gewählten Speicherplatz eingelernt.	ERSATZ? Nummer blinkt schnell	Sicherheitsabfrage, ob der vorhandene Sendecode mit dem neuen Code überschrieben werden soll.
		FEHLER	Sendecode ist schon auf einem anderen Speicherplatz eingelernt.
⑥ Taste OK ODER Taste ∇	Speicherplatz wird überschrieben	BELEGT Nummer wird angezeigt	
	Speicherplatz wird nicht überschrieben		

Wollen Sie weitere Sendecodes einlernen, wiederholen Sie Schritt ③ bis Schritt ⑥. Zum Wechsel in die Betriebsbereitschaft, drücken Sie 2x länger als 1,6 s die Taste ∇ . Nach 60 Sekunden ohne Tastenbetätigung, wechselt die Steuerung automatisch in die Betriebsbereitschaft.

B STEUERUNG EINRICHTEN

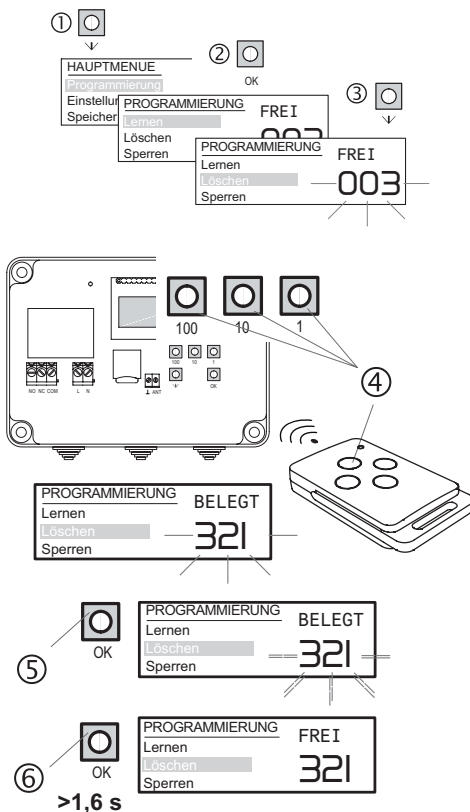
B2 PROGRAMMIERUNG

B2.1.1 Mastersender einlernen



Betätigung [Taste drücken]	Aktion	Anzeige Display	Bemerkung
① siehe "Sender einlernen" Punkt 1-2	Menü "Lernen" wählen	FREI Nummer blinkt	
② Taste 100 und 1 gleichzeitig > 1,6 s	Speicherplatz 000 für Mastersender einstellen	FREI 000	BELEGT Speicherplatz ist bereits belegt, kann aber trotzdem überschrieben werden.
③ Taste OK		FREI 000 blinkt	
④ Sendertaste TX < 1,6 s	Mastersender wird auf den Speicherplatz 000 eingelernt.	GELERNT 000	
		ERSATZ? 000 blinkt schnell	Sicherheitsabfrage, wenn Speicherplatz belegt ist. Mit Taste OK ersetzen. Mit Taste √ abbrechen.
⑤ Taste √ > 1,6 s	Ins Hauptmenü zurückkehren 1)	Hauptmenü	Zum Wechsel in die Betriebsbereitschaft, drücken Sie 2x länger als 1,6 s die Taste √.

B2.2 Sender löschen



Betätigung [Taste drücken]	Aktion	Anzeige Display	Bemerkung
① Taste √	Menü "Programmierung" wählen	Hauptmenü	
② Taste OK	„Programmierung“ bestätigen	FREI	Nummer des ersten freien Speicherplatz wird angezeigt.
③ Taste √	„Löschen“ wählen	FREI	Nummer des ersten freien Speicherplatz wird angezeigt.
④ Sendertaste TX < 1,6 s ODER Taste 10 oder 10 oder 100	Speicherplatz des Senders ausgewählt	BELEGT Nummer wird angezeigt	
	Speicherplatz manuell wählen	BELEGT Nummer wird angezeigt	Mastersender löschen: Speicherplatz 000 (Taste 100 und Taste 1 gleichzeitig drücken) wählen und, wie in Punkt ⑤ und ⑥ beschrieben, löschen.
⑤ Taste OK	„Löschen“ bestätigen	BELEGT Nummer blinkt schnell	FEHLER Kein Sendecode auf diesem Speicherplatz eingelernt.
⑥ Taste OK > 1,6 s	Sender wird gelöscht.	ENTFERNT FREI	Nummer des gelöschten Speicherplatzes wird angezeigt

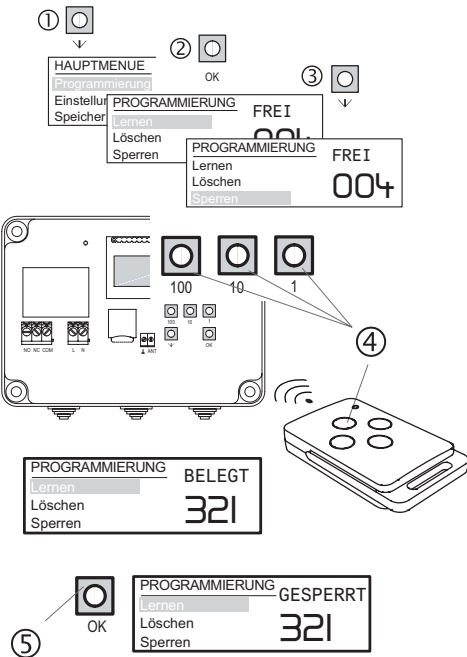


Wollen Sie weitere Sendecodes löschen, wiederholen Sie Schritt ③ bis Schritt ⑥. Zum Wechsel in die Betriebsbereitschaft, drücken Sie 2x länger als 1,6 s die Taste √. Nach 60 Sekunden ohne Tastenbetätigung, wechselt die Steuerung automatisch in die Betriebsbereitschaft.

B STEUERUNG EINRICHTEN

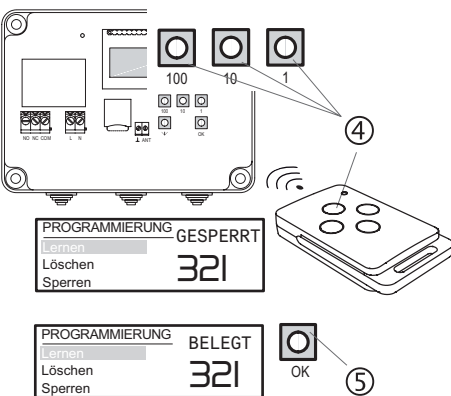
B2 PROGRAMMIERUNG

B2.3 Sender sperren/entsperren



Betätigung [Taste drücken]	Aktion	Anzeige Display	Bemerkung
① Taste ↓	Menü „Programmierung“ wählen	Hauptmenü	
② Taste OK	„Programmierung“ bestätigen	FREI	Nummer des ersten freien Speicherplatz wird angezeigt.
③ Taste ↓	„Sperren“ wählen	FREI Nummer wird angezeigt	
④ Sendertaste TX < 1,6 s ODER Taste 1 oder 10 oder 100	Speicherplatz ausgewählt zu sperrenden Speicherplatz wählen	BELEGT Nummer wird angezeigt	
⑤ Taste OK	„Sperren“ ausführen	GESPERRT Nummer des gesperrten Speicherplatzes wird angezeigt.	Bei nochmaliger Betätigung der Taste OK wird der Sendecode wieder entsperrt.
		FEHLER	Es wurde versucht, einen freien Speicherplatz zu sperren.

Sender entsperren



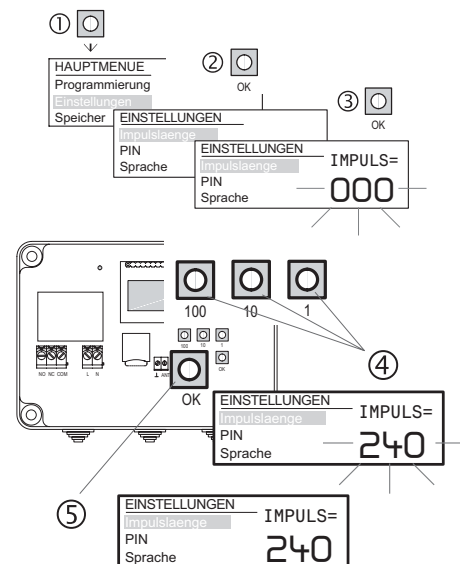
④ Sendertaste TX < 1,6 s ODER Taste 1 oder 10 oder 100	zu entsperrenden Speicherplatz wählen	GESPERRT Nummer wird angezeigt	Nummer des gesperrten Speicherplatzes wird angezeigt.
⑤ Taste OK	Sendecode entsperren	BELEGT Nummer wird angezeigt	Bei nochmaliger Betätigung der Taste OK wird der Sendecode wieder gesperrt.



Wollen Sie weitere Sendecodes sperren/entsperren, wiederholen Sie Schritt ④ bis Schritt ⑤. Zum Wechsel in die Betriebsbereitschaft, drücken Sie 2x länger als 1,6 s die Taste ↓. Nach 60 Sekunden ohne Tastenbetätigung, wechselt die Steuerung automatisch in die Betriebsbereitschaft.

B3 EINSTELLUNGEN

B3.1 Impulslänge einstellen



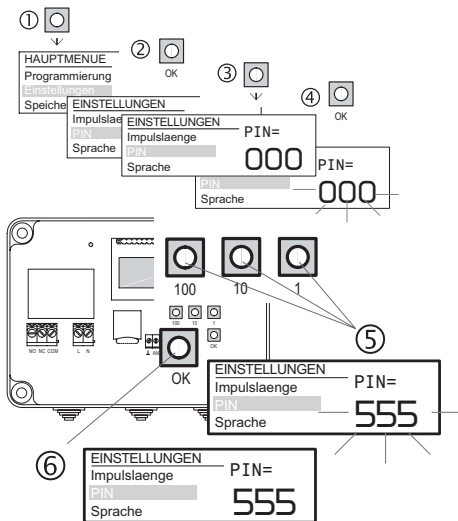
Betätigung [Taste drücken]	Aktion	Anzeige Display	Bemerkung
① Taste ↓	Menü „Einstellungen“ wählen	Hauptmenü	
② Taste OK	„Einstellungen“ bestätigen		
③ Taste OK	„Impulslänge“ bestätigen“	IMPULS = Ziffer blinkt	
④ Taste 1 oder 10 oder 100	Gewünschte Schaltzeit in Sekunden einstellen.	IMPULS = Ziffer blinkt	Wert "000" = 0,5 s Impulslänge Wert "001" bis "998" = Impulslänge in Sekunden Wert "999" aktiviert den TOT-MANN-Betrieb
⑤ Taste OK	Einstellung bestätigen	IMPULS = Ziffer wird angezeigt	
⑥ Taste ↓ > 1,6 s	Ins Hauptmenü zurückkehren 1)	Hauptmenü	Zum Wechsel in die Betriebsbereitschaft, drücken Sie 2x länger als 1,6 s die Taste ↓.

1) Nach 60 Sekunden ohne Tastenbetätigung, wechselt die Steuerung automatisch in die Betriebsbereitschaft.

B STEUERUNG EINRICHTEN

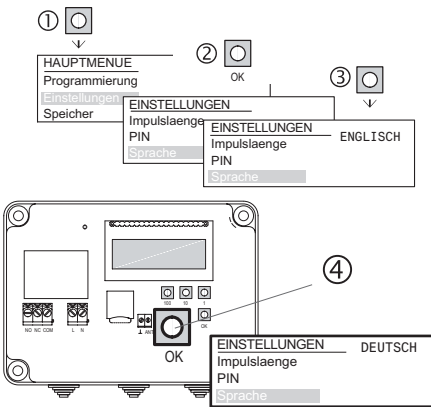
B3 EINSTELLUNGEN

B3.2 PIN vergeben



Betätigung [Taste drücken]	Aktion	Anzeige Display	Bemerkung
① Taste ↓	Menü „Einstellungen“ wählen	Hauptmenü	
② Taste OK	„Einstellungen“ bestätigen		
③ Taste ↓	„PIN“ wählen	PIN = Zahl wird angezeigt	
④ Taste OK	„PIN“ bestätigen	PIN = Zahl blinkt	
⑤ Taste 1 oder 10 oder 100	gewünschte Code-Nummer einstellen	PIN = Zahl blinkt	Um eine PIN zu deaktivieren muss die Zahl mit "000" überschrieben werden.
⑥ Taste OK	Einstellung bestätigen	PIN = PIN wird angezeigt	
⑦ Taste ↓ > 1,6 s	Ins Hauptmenü zurückkehren	Hauptmenü	Zum Wechsel in die Betriebsbereitschaft drücken Sie 2x länger als 1,6 s die Taste ↓.

B3.3 Sprache wählen

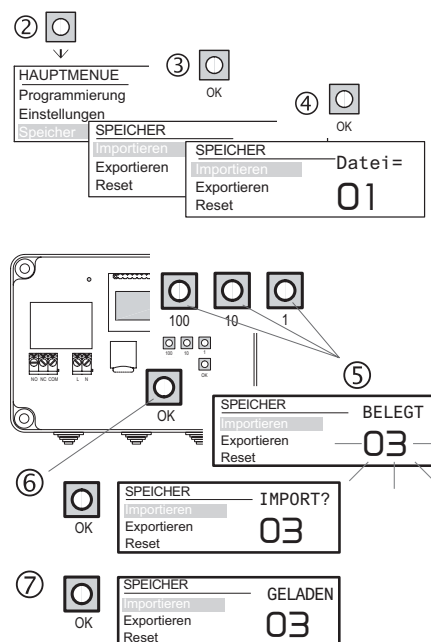


Betätigung [Taste drücken]	Aktion	Anzeige Display	Bemerkung
① Taste ↓	„Einstellungen“ wählen	Hauptmenü	
② Taste OK	„Einstellungen“ bestätigen		
③ Taste ↓	„Sprache“ wählen	ENGLISCH	
④ Taste OK	Sprache wechseln	GERMAN	Angezeigte Sprache wird ausgewählt.
⑤ Taste ↓ > 1,6 s	Ins Hauptmenü zurückkehren 1)	Hauptmenü	Zum Wechsel in die Betriebsbereitschaft, drücken Sie 2x länger als 1,6 s die Taste ↓.

1) Nach 60 Sekunden ohne Tastenbetätigung, wechselt die Steuerung automatisch in die Betriebsbereitschaft.

B4 SPEICHER

B4.1 Daten importieren



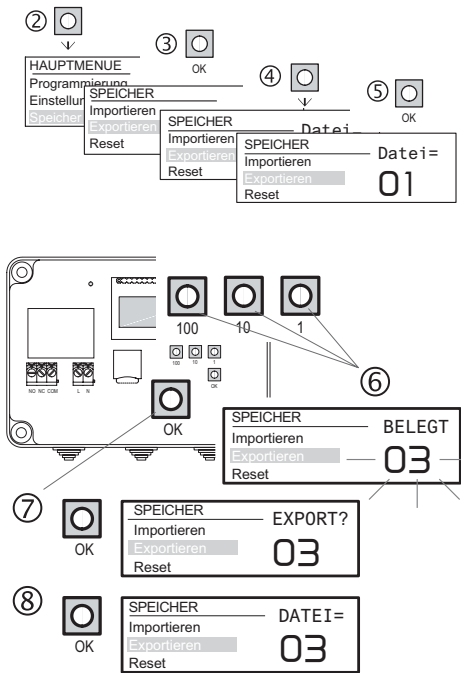
Betätigung [Taste drücken]	Aktion	Anzeige Display	Bemerkung
①	SD-Karte einlegen		Die Kontaktflächen müssen nach unten zeigen.
② Taste ↓	Menü „Speicher“ wählen	Hauptmenü	
③ Taste OK	„Speicher“ bestätigen	Datei = 01	
④ Taste OK	„Importieren“ bestätigen	Datei = 01	Erste vorhandene Datei wird angezeigt.
⑤ Taste 1 oder 10 oder 100	Datei wählen	BELEGT Dateinummer blinkt LEER	Es können nur belegte Dateien importiert werden. Keine Datei zum Importieren vorhanden.
⑥ Taste OK	Auswahl bestätigen	IMPORT? Dateinummer	Sicherheitsabfrage, ob Datei mit dieser Dateinummer tatsächlich importiert werden soll.
⑦ Taste OK	Importvorgang wird ausgeführt.	GELADEN Dateinummer wird angezeigt	Während des Importvorganges wird LADE! angezeigt. Alle Einstellungen der RCA04 wurden durch die importierten Einstellungen überschrieben.
⑦ Taste ↓	Importvorgang abbrechen	ODER	
⑧ Taste ↓ > 1,6 s	Ins Hauptmenü zurückkehren 1)	Hauptmenü	Zum Wechsel in die Betriebsbereitschaft drücken Sie 2x länger als 1,6 s die Taste ↓.

1) Nach 60 Sekunden ohne Tastenbetätigung, wechselt die Steuerung automatisch in die Betriebsbereitschaft.

B STEUERUNG EINRICHTEN

B4 SPEICHER

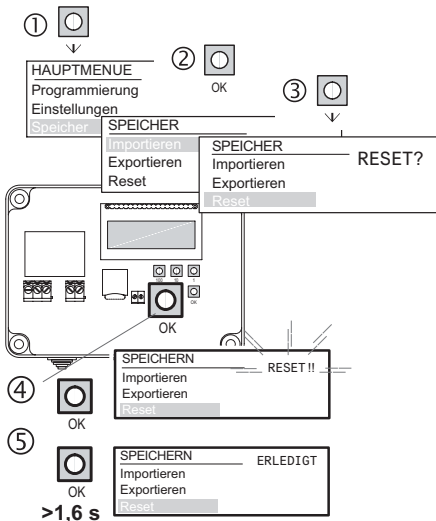
B4.2 Daten exportieren



Betätigung [Taste drücken]	Aktion	Anzeige Display	Bemerkung
①	SD-Karte einlegen		Die Kontaktflächen müssen nach unten zeigen.
② Taste √	Menü „Speicher“ wählen	Hauptmenü	
③ Taste OK	„Speicher“ bestätigen		
④ Taste √	„Exportieren“ wählen	DATEI = 01	
⑤ Taste OK	„Exportieren“ bestätigen	DATEI = 01 blinkt	
⑥ Taste 1 oder 10 oder 100	Dateinummer wählen	LEER BELEGT Dateinummer blinkt	Speicherplatz auf SD-Karte frei Speicherplatz bereits belegt
⑦ Taste OK	Dateinummer bestätigen	EXPORT? Dateinummer wird angezeigt	Sicherheitsabfrage, ob Datei mit diesen Einstellungen tatsächlich auf die SD-Karte exportiert werden soll.
⑧ Taste OK	Exportvorgang wird ausgeführt	ERSATZ? Dateinummer wird angezeigt	Sicherheitsabfrage, ob eine bereits auf der SD-Karte vorhandene Datei überschrieben werden soll.
⑧ Taste OK ODER Taste √	Exportvorgang abbrechen	DATEI = Dateinummer wird angezeigt	Die Ziffer ist der Dateiname unter dem auf der SD-Karte gespeichert wird.
⑨ Taste √ > 1,6 s	Ins Hauptmenü zurückkehren ¹⁾	Hauptmenü	Zum Wechsel in die Betriebsbereitschaft, drücken Sie 2x länger als 1,6 s die Taste √.

1) Nach 60 Sekunden ohne Tastenbetätigung, wechselt die Steuerung automatisch in die Betriebsbereitschaft.

B4.3 Reset (Steuerung zurücksetzen)



Betätigung [Taste drücken]	Aktion	Anzeige Display	Bemerkung
① Taste √	Menü „Speicher“ wählen	Hauptmenü	
② Taste OK	„Speicher“ bestätigen		
③ Taste √	„Reset“ wählen	RESET ?? wird angezeigt	
④ Taste OK	„Reset“ bestätigen	RESET !! blinkt schnell	
⑤ Taste OK > 1,6 s	„Reset“ ausführen	ERLEDIGT	Werkseinstellungen wurden wieder hergestellt: Impulslänge 0,5 s, Sprache Deutsch, alle Speicherplätze leer, PIN gelöscht. Die Steuerung wechselt automatisch in die Betriebsbereitschaft.

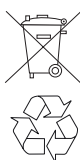
C Allgemeine Hinweise

Entsorgungshinweise

Altgeräte dürfen nicht mit dem Hausmüll entsorgt werden!

Entsorgen Sie Altgeräte über eine Sammelstelle für Elektronikschrott oder über Ihren Fachhändler.

Entsorgen Sie das Verpackungsmaterial in die Sammelbehälter für Pappe, Papier und Kunststoffe.



Gewährleistung

Innerhalb der gesetzlichen Garantiezeit beseitigen wir unentgeltlich Mängel des Gerätes, die auf Material- oder Herstellungsfehler beruhen, durch Reparatur oder Umtausch.

Die Garantie erlischt bei Fremdeingriff.

Konformität

Hiermit erklärt ELDAT EaS GmbH, dass der Funkanlantentyp RCA04 der Richtlinie 2014/53/EU entspricht. Der vollständige Text der EU-Konformitätserklärung ist unter der folgenden Internetadresse verfügbar: www.eldat.de



Kundendienst

Sollten trotz sachgerechter Handhabung Störungen auftreten oder wurde das Gerät beschädigt, wenden Sie sich bitte an Ihren Händler oder an den Hersteller.

ELDAT EaS GmbH

Schmiedestraße 2
15745 Wildau
Deutschland
Telefon: + 49 (0) 33 75 / 90 37-310
Telefax: + 49 (0) 33 75 / 90 37-90
Internet: www.eldat.de
E-Mail: info@eldat.de